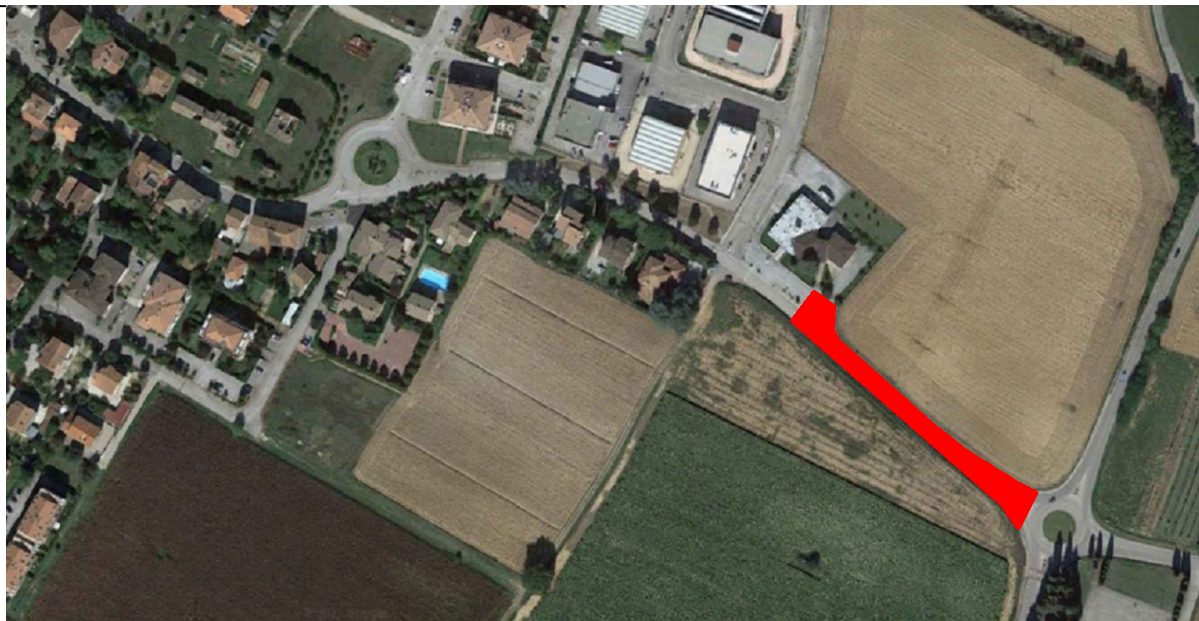


Committente



COMUNE DI DERUTA  
Regione dell'Umbria



Progetto

LAVORI DI ABBATTIMENTO BARRIERE ARCHITETTONICHE DI UN TRATTO  
DI VIA CARDUCCI IN FRAZIONE S. NICOLÒ DI CELLE  
CUP B51B21000470001

Livello di progettazione

PROGETTO ESECUTIVO

Oggetto

ELENCO PREZZI

Nome file	Commissa	Scala
2114 EP	2114	-----

REV.	DATA	EMISSIONE/AGGIORNAMENTO	DESCRIZIONE	REDATTO	VERIFICATO	APPROVATO
0	Luglio 2021	Emissione	Prima Emissione	B.Baldelli	B.Baldelli	B.Baldelli
A						
B						
C						

PROGETTISTA: **Ing. Barbara Baldelli**

Via Eugubina, 90 Perugia

P.iva 03256420542

Tel. +39 3332298215

e-mail: bbaldelli@tiscali.it

pec: barbara.baldelli@ingpec.eu

COMMITTENTE:

**Amministrazione  
Comunale di Deruta**

R.U.P.: **Geom. Fabio Tamantini**



*Barbara Baldelli*

# ELENCO PREZZI

**OGGETTO:** Lavori di abbattimento barriere architettoniche di un tratto di Via Carducci in Frazione S. Nicolò di Celle, Deruta (PG) CUP B51B21000470001

**COMMITTENTE:** Comune di Deruta

Data, 20/07/2021

**IL TECNICO**



Num.Ord. TARIFFA	DESCRIZIONE DELL'ARTICOLO	unità di misura	P R E Z Z O UNITARIO
Nr. 1 02.01.0030	SCAVO A SEZIONE OBBLIGATA CON USO DI MEZZI MECCANICI, FINO ALLA PROFONDITÀ DI M 1,50. Scavo a sezione obbligata, eseguito con uso di mezzo meccanico, di materie di qualsiasi natura e consistenza asciutte, bagnate o melmose, eseguito anche in presenza di acqua con battente massimo di cm 20, esclusa la roccia da mina ma compresi i trovanti rocciosi e i relitti di murature fino a mc 0,50. Sono inoltre compresi: la demolizione delle normali sovrastrutture tipo pavimentazioni stradali o simili; il tiro in alto delle materie scavate; l'onere dell'allargamento della sezione di scavo onde permettere l'utilizzazione e la manovra dei mezzi meccanici e degli attrezzi d'opera; l'eventuale rinterro delle materie depositate ai margini dello scavo, se ritenute idonee dalla D.L.; il carico, il trasporto e lo scarico, del materiale di risulta a qualsiasi distanza nell'ambito del cantiere anche su rilevato, se ritenuto idoneo dalla D.L.. E' inoltre compreso quanto altro occorre per dare l'opera finita. <b>euro (undici/40)</b>	mc	11,40
Nr. 2 02.01.0080.0 01	COMPENSO PER LO SCARICO A RIFIUTO. Compenso per il carico, il trasporto e lo scarico a rifiuto del materiale proveniente dagli scavi, non utilizzato nell'ambito del cantiere. E' compreso quanto altro occorre per dare il lavoro finito. Fino a 20 km di distanza dal cantiere. <b>euro (zero/30)</b>	mcxkm	0,30
Nr. 3 02.03.0040.0 02	DEMOLIZIONE DI CALCESTRUZZO ARMATO. Demolizione totale o parziale di calcestruzzo armato di qualsiasi forma o spessore. Sono compresi: l'impiego di mezzi d'opera adeguati alla mole delle strutture da demolire; la demolizione, con ogni cautela e a piccoli tratti, delle strutture collegate o a ridosso dei fabbricati o parte dei fabbricati da non demolire, tagliando gli eventuali materiali metallici con l'ausilio di fiamma ossidrica o con sega manuale o meccanica; la riparazione dei danni arrecati a terzi in conseguenza della esecuzione dei lavori in argomento; il ripristino di condutture pubbliche e private (fogne, gas, elettricità, telecomunicazioni, acquedotti, ecc.) interrotte a causa delle demolizioni; il carico, il trasporto e lo scarico a rifiuto, fino a qualsiasi distanza, del materiale di risulta. E' inoltre compreso quanto altro occorre per dare il lavoro finito. Eseguito a mano o con altro mezzo manuale. <b>euro (duecentoseffantasette/00)</b>	mc	277,00
Nr. 4 02.07.0171.0 01	CONFERIMENTO DI MATERIALI CODICE C.E.R. 17 01. Conferimento di materiali di risulta provenienti da cantieri classificati come rifiuti inerti non pericolosi presso impianti di recupero e/o discariche autorizzate comprensivo di ogni onere, tasse e contributi; l'avvenuto smaltimento dovrà essere comprovato a mezzo dell'apposito formulario di identificazione del rifiuto debitamente compilato e firmato in ogni sua parte; l'indennità verrà determinata in base al peso dei materiali conferiti; la quarta copia del formulario completa della sottoscrizione del soggetto autorizzato al recupero/smaltimento dei rifiuti, restituita all'impresa e da questa trasmessa alla D.L., autorizzerà la corresponsione del conferimento. E' inoltre compreso quanto altro occorre. Conferimento di materiali codice C.E.R. 17 01 01 "Cemento". <b>euro (zero/90)</b>	q	0,90
Nr. 5 02.07.0173.0 21	CONFERIMENTO DI MATERIALI CODICE C.E.R. 17 03. Conferimento di materiali di risulta provenienti da cantieri classificati come rifiuti inerti non pericolosi presso impianti di recupero e/o discariche autorizzate comprensivo di ogni onere, tasse e contributi; l'avvenuto smaltimento dovrà essere comprovato a mezzo dell'apposito formulario di identificazione del rifiuto debitamente compilato e firmato in ogni sua parte; l'indennità verrà determinata in base al peso dei materiali conferiti; la quarta copia del formulario completa della sottoscrizione del soggetto autorizzato al recupero/smaltimento dei rifiuti, restituita all'impresa e da questa trasmessa alla D.L., autorizzerà la corresponsione del conferimento. E' inoltre compreso quanto altro occorre. Conferimento di materiali codice C.E.R. 17 03 02 proveniente da "Fresatura di strade" composto da "Miscele bituminose diverse da quelle di cui alla voce 17 03 01". <b>euro (uno/10)</b>	q	1,10
Nr. 6 02.07.0175.0 04	CONFERIMENTO DI MATERIALI CODICE C.E.R. 17 05. Conferimento di materiali di risulta provenienti da cantieri classificati come rifiuti inerti non pericolosi presso impianti di recupero e/o discariche autorizzate comprensivo di ogni onere, tasse e contributi; l'avvenuto smaltimento dovrà essere comprovato a mezzo dell'apposito formulario di identificazione del rifiuto debitamente compilato e firmato in ogni sua parte; l'indennità verrà determinata in base al peso dei materiali conferiti; la quarta copia del formulario completa della sottoscrizione del soggetto autorizzato al recupero/smaltimento dei rifiuti, restituita all'impresa e da questa trasmessa alla D.L., autorizzerà la corresponsione del conferimento. E' inoltre compreso quanto altro occorre. Conferimento di materiali codice C.E.R. 17 05 04 "Terra e rocce diverse da quelle di cui alla voce 17 05 03". <b>euro (zero/90)</b>	q	0,90
Nr. 7 03.03.0012.0 01	CALCESTRUZZO STRUTTURALE DURABILE A PRESTAZIONE GARANTITA, PER ELEMENTI SOGGETTI A CORROSIONE DELLE ARMATURE PROMOSSA DALLA CARBONATAZIONE, CLASSE DI ESPOSIZIONE XC2. Calcestruzzo durevole a prestazione garantita, per elementi soggetti a corrosione delle armature promossa dalla carbonatazione, secondo le norme UNI EN 206-1, UNI 11104, in conformità al DM 17/01/2018. Classe di consistenza S4 - Dmax, aggregato 31,5 mm. Descrizione ambiente: bagnato, raramente asciutto. Condizioni ambientali: parti di struttura di contenimento liquidi, fondazioni. Classe di esposizione XC2. Rapp. A/C max 0,60. Sono compresi: tutti gli oneri tra cui quelli di controllo previsti dalle vigenti norme e l'onere della pompa. E' inoltre compreso quanto altro occorre per dare l'opera finita. Sono escluse: le casseforme. C25/30 (Rck 30 N/mmq). <b>euro (centoventicinque/00)</b>	mc	125,00
Nr. 8 03.05.0020.C AM	BARRE IN ACCIAIO B450C. Barre in acciaio, controllato in stabilimento, ad aderenza migliorata B450C per strutture in C.A., fornite e poste in opera. Sono compresi: i tagli, gli sfridi; le legature con filo di ferro ricotto; le eventuali saldature; gli aumenti di trafilatura rispetto ai diametri commerciali, assumendo un peso specifico convenzionale di g/cmc 7,85 e tutti gli oneri relativi ai controlli di legge ove richiesti. E' inoltre compreso quanto altro occorre per dare l'opera finita. Il peso è calcolato secondo l'effettivo sviluppo dei ferri progettato. <b>euro (uno/40)</b>	kg	1,40
Nr. 9 03.05.0030.C AM	RETE IN ACCIAIO ELETTRISALDATA. Rete in acciaio elettrosaldata a maglia quadrata di qualsiasi diametro, fornita e posta in opera. Sono compresi: il taglio; la sagomatura; la piegatura della rete; le legature con filo di ferro ricotto e gli sfridi. E' inoltre compreso quanto altro occorre per dare l'opera finita. <b>euro (uno/54)</b>	kg	1,54
Nr. 10	PAVIMENTAZIONE PER ESTERNI CON LASTRE DI CLS E MATERIALI LAPIDEI IN VISTA. Pavimentazione per esterni		

Num.Ord. TARIFFA	DESCRIZIONE DELL'ARTICOLO	unità di misura	P R E Z Z O UNITARIO
06.04.0180.0 01	realizzata con lastre di calcestruzzo dosato con Kg 380 di cemento tipo "425", dello spessore di cm 4, e dimensioni di cm 40x40 o cm 50x50, opportunamente lavato con acqua a pressione in modo da lasciare gli elementi lapidei parzialmente in vista. Lastre montate su idoneo massetto preesistente di conglomerato cementizio. Sono compresi: il letto di malta; la pulitura finale; la suggellatura dei giunti. È inoltre compreso quanto altro occorre per dare l'opera finita. È escluso il massetto di sottofondo. Ciottoli di fiume a tinta unita, pezzatura mm 8-20. <b>euro (trentaotto/80)</b>	mq	38,80
Nr. 11 06.04.0470.0 02	PAVIMENTAZIONE PER ESTERNI IN MASSELLI DI CLS, AUTOBLOCCANTI. Pavimentazione per esterni in masselli in cls, autobloccanti, forniti e posti in opera su idoneo strato di sabbia o di ghiaia, compresi. Il massello dovrà rispettare le seguenti caratteristiche resistenza media alla compressione non inferiore a N/mm50; - resistenza media a flessione KN 8,0; resistenza all'usura inferiore a mm 2,4 dopo 500 metri di percorso, antigelifa secondo norme UNI 1338. Sono compresi: la costipazione con piastra vibrante; la sigillatura con sabbia fina. È inoltre compreso quanto altro occorre per dare l'opera finita. È escluso il massetto di sottofondo. Spessore cm 6. <b>euro (trentatre/60)</b>	mq	33,60
Nr. 12 15.04.0021.0 19	LINEA ELETTRICA IN CAVO MULTIPOLARE ISOLATO IN EPR SOTTO GUAINA DI PVC (CEI , CEI 20-22II, CEI 20-35), SIGLA DI DESIGNAZIONE UG7OR 0,6/1KV OPPURE RG7OR 0,6/1KV OPPURE FG7OR 0,6/1KV. Linea elettrica in cavo multipolare isolato in EPR sotto guaina di PVC (CEI , CEI 20-22II, CEI 20-35), sigla di designazione UG7OR 0,6/1kv oppure RG7OR 0,6/1kV oppure FG7OR /1kV fornita e posta in opera. Sono compresi: l'installazione su tubazione in vista o incassata o su canale o su passerella o graffettata; le giunzioni a tenuta; i terminali. E' inoltre compreso quanto altro occorre per dare l'opera finita. Sono escluse: le canalizzazioni; le scatole di derivazione; le opere murarie. 4x6 mmq <b>euro (sette/10)</b>	m	7,10
Nr. 13 15.05.0210.0 05	TUBAZIONE FLESSIBILE IN POLIETILENE A DOPPIA PARETE. Tubazione flessibile in polietilene a doppia parete, fornita e posta in opera, per canalizzazioni linee elettriche, marchio IMQ, resistenza allo schiacciamento 450 N con deformazione del diametro non superiore al 5%, caratteristiche tecniche CEI EN 50086-1-2-4, CEI 23-46, posato in opera su scavo predisposto con filo superiore del tubo posto ad una profondità non inferiore a cm 50 dal piano stradale. Sono compresi : i manicotti di giunzione; il fissaggio con malta cementizia ai pozzetti. E' inoltre compreso quanto altro occorre per dare l'opera finita. Diametro esterno mm 110. <b>euro (sette/10)</b>	m	7,10
Nr. 14 15.05.0260.0 03	POZZETTO IN CEMENTO O IN RESINA. Pozzetto in cemento o in resina completo di coperchio carrabile in ghisa con resistenza di rottura minima di t 12,5, fornito e posto in opera completo degli oneri necessari all'alloggiamento, lo scavo, il rinfilanco delle tubazioni con materiale arido, il carico, il trasporto e lo scarico a rifiuto dei materiali di risulta fino a qualsiasi distanza. E' compreso quanto altro occorre per dare l'opera finita. In cemento 300 x 300 mm. <b>euro (settanta/00)</b>	cad	70,00
Nr. 15 15.07.0011.0 01	CORDA IN RAME NUDO. Corda in nudo, per impianti di dispersione e di messa a terra fornita e posta in opera. Sono compresi: l'installazione su tubazione in vista o incassata o su canale o passerella; le giunzioni ed i terminali. E' inoltre compreso quanto altro occorre per dare l'opera finita. Sono escluse: le canalizzazioni e le opere murarie. Di sezione pari a 70 mm2 (19x Ø 2,1 mm). <b>euro (nove/40)</b>	m	9,40
Nr. 16 15.07.0060.0 01	PUNTAZZA A CROCE PER DISPERSIONE. Puntazza a croce per dispersione realizzata in acciaio zincato a fuoco di dimensioni minime 50x50x3 mm, da conficcare in terreno di media consistenza, all'interno di pozzetto ispezionabile, fornita e posta in opera. Sono compresi: la staffa; il morsetto per collegamento; il collegamento alla rete generale di terra. E' inoltre compreso quanto altro occorre per dare l'opera finita. Di lunghezza pari a 1,5 m. <b>euro (quarantatre/80)</b>	cad	43,80
Nr. 17 15.08.0250.0 04	COMPENSO PER PUNTO DI ALLACCIO DI ILLUMINAZIONE ESTERNA SU PALO. Compenso per punto di allaccio di illuminazione esterna su palo comprensivo dei collegamenti di fase da realizzare con conduttori ad isolamento butilico dal pozzetto di ispezione, ai fusibili ed al vano cablaggi dell'armatura ed i collegamenti di terra, sia all'apparato che al palo. E' inoltre compreso quanto altro occorre per dare l'opera finita, incluso l'uso di piattaforma elevatrice o di altro mezzo analogo. E' esclusa la scatola di giunzione da palo portafusibile. Per pali di altezza superiore a m 3,00 f.t. senza scatola di derivazione. <b>euro (quarantasei/00)</b>	cad	46,00
Nr. 18 15.08.0262	COMPENSO PER LA RIMOZIONE DI ARMATURA STRADALECompenso per la rimozione di armatura stradale, posta su palo di altezza massima pari a 12m , comprensivo degli oneri per la disattivazione dell'alimentazione elettrica, dello sfilaggio dalla sede, del nolo del cestello e del trasporto a discarica del materiale di risulta; inclusa le opere di ripristino dei collegamenti elettrici per permettere l'installazione di un nuovo apparecchio. È inoltre compreso quanto necessario per dare l'opera finita. <b>euro (trentacinque/00)</b>	cad	35,00
Nr. 19 15.08.0291.0 05	ARMATURA STRADALE CON CORPO E COPERTURA IN ALLUMINIO PRESSOFUSO CON LAMPADA A SCARICA. Armatura stradale con corpo e copertura in alluminio pressofuso applicabile su braccio o testa palo di diametro 60mm, con fissaggio a doppia staffa, realizzata con corpo in alluminio pressofuso e copertura in alluminio pressofuso incernierata con gancio in acciaio inox ad apertura dall'alto, vetro piano temperato spessore 4mm, riflettore in alluminio purissimo, vano portaccessori con grado di protezione IP44, vano gruppo ottico IP66, realizzata in classe di isolamento 1 o 2 ed ottica cut-off; fornita e posta in opera con l'uso di piattaforma aerea omologata. Sono compresi: la lampada cablata e rifasata; l'accenditore di tipo ferromagnetico; gli accessori. E' inoltre compreso quanto altro occorre per dare l'opera finita. Con lampada a Vapori di Sodio ad Alta Pressione 400 W <b>euro (duecentosessantaotto/00)</b>	cad	268,00
Nr. 20 15.08.0311.0 05	PROIETTORE PER ILLUMINAZIONE ESTERNA CON CORPO IN PRESSOFUSIONE DI ALLUMINIO, IN CLASSE II DI ISOLAMENTO. Proiettore per esterni realizzato in pressofusione di alluminio, riflettore in lamiera di alluminio puro 99,85%, vetro frontale di protezione temperato di spessore 4mm completo di guarnizione siliconica, classe II di isolamento, grado di protezione minimo IP66, componentistica integrata all'apparecchio, supporto per componenti e viterie in acciaio, sistema di puntamento tramite blocco a vite con l'ausilio di scala graduata, puntamento a mezzo di rotazione e inclinazione sull'asse verticale, fornito e posto in opera		

Num.Ord. TARIFFA	DESCRIZIONE DELL'ARTICOLO	unità di misura	P R E Z Z O UNITARIO
	a parete o su palo con l'uso di piattaforma aerea omologata. Sono compresi l'alimentatore e gli accessori, il cablaggio, la lampada al sodio alta pressione o a ioduri metallici con bruciatore al quarzo o ceramico, i collegamenti elettrici, la staffa e il puntamento. È inoltre compreso quanto altro occorre per dare l'opera finita. Con lampada a ioduri metallici con bruciatore ceramico 250W attacco G12 - ottica stradale. <b>euro (quattrocentonovantacinque/00)</b>	cad	495,00
Nr. 21 15.08.0360.0 08	PALO CONICO DIRITTO IN ACCIAIO ZINCATO SPESSORE BASE MM 3. Palo conico diritto in acciaio zincato avente sezione terminale diametro mm 60 e sezione di base opportuna, da incassare nel terreno per un'altezza minima (Hi) pari a mm 500, spessore minimo nominale mm 3 ( $\pm 10\%$ ), fornito e posto in opera con l'uso di piattaforma aerea omologata. Sono compresi: i fori per il passaggio delle tubazioni dei conduttori elettrici; l'asola per alloggiamento morsettiera e piastrina per il collegamento a terra; la posa in opera in basamento predisposto, inclusa la sabbia di riempimento fra palo ed alloggiamento; il fissaggio con collare di cemento alla base. E' inoltre compreso quanto altro occorre per dare l'opera finita. E' escluso il basamento e la morsettiera. Per altezza fuori terra mm 8000 - Hi = mm 800 - Db = mm 148 - Dt = mm 60. <b>euro (duecentocinquantaotto/00)</b>	cad	258,00
Nr. 22 15.08.0370.0 02	COMPENSO PER VERNICIATURA PALO. Compenso per verniciatura pali zincati con l'uso di piattaforma aerea omologata, compresa la preparazione del supporto e l'aggrappante. E' inoltre compreso quanto altro occorre per dare l'opera finita. Per pali rastremati diritti o conici da mm 6000 a mm 11000 f.t. <b>euro (centoundici/00)</b>	cad	111,00
Nr. 23 15.08.0392	BASAMENTO DI SOSTEGNO PER PALI DI ILLUMINAZIONE PUBBLICA PER ALTEZZA F.T. FINO A 7600 mm (ZONA3). Basamento di sostegno per palo di illuminazione pubblica di dimensioni 850x 900mm di altezza min pari a 800 mm, per diametro foro palo pari a 220 mm, completo di pozzetto di dimensione interne pari a 400x400mm , realizzato in cls armato con resistenza >30,000 N/mm2, rapporto acqua/cemento <0,45, contenuto di cloruri <0,40%, assorbimento acqua <3,50%. Idoneo al montaggio di un palo in acciaio di altezza fuori terra pari a 7600 mm in zona 3; fornito in opera completo di relazione di calcolo redatta secondo le vigenti normative. E' inoltre compreso lo scavo, il ripristino del terreno, il chiusino in ghisa sferoidale e le canalizzazioni di raccordo quanto altro occorre per dare l'opera finita a perfetta regola dell'arte. <b>euro (centototantatre/00)</b>	cad	183,00
Nr. 24 15.08.0430.0 01	SCATOLA DI GIUNZIONE DA PALO PORTAFUSIBILI. Scatola di giunzione da palo portafusibili con portello realizzata con corpo, scatola base e morsettiera in materia plastica, da inserire in apposita feritoia mm 186x45 a testate semi tonde, all'interno del palo; portello in lega di alluminio apribile con chiave triangolare o mezzo simile, portafusibili e fusibili fino a 8A, morsetti di entrata/uscita cavi fino a m mq 16 e derivazione mmq 4, fornita e posta in opera. E' compreso quanto altro occorre per dare l'opera finita. Morsettiera in doppio isolamento 1 fusibile <b>euro (ventisei/00)</b>	cad	26,00
Nr. 25 15.08.0520.0 01	COMPENSO PER MANODOPERA PER SOSTITUZIONE LAMPADA O GRUPPO DI ALIMENTAZIONE. Compenso per manodopera per sostituzione lampada o gruppo di alimentazione, forniti dall'Amministrazione, installati su palo o a parete, con l'uso di piattaforma aerea omologata fino a 12 m. Fino a 5 lampade. <b>euro (quarantadue/00)</b>	cad	42,00
Nr. 26 15.08.0580.0 01	SMONTAGGI DI APPARECCHIATURE A SERVIZIO DI IMPIANTI DI PUBBLICA ILLUMINAZIONE Smontaggi di apparecchiature a servizio di impianti di pubblica illuminazione consistenti in pali di varie dimensioni e materiali, di quadri elettrici, di armature a parete o su palo, il tutto mediante idonei mezzi di sollevamento e di trasporto; sono inclusi gli oneri per il ripristino del terreno e dei manufatti connessi all'elemento da rimuovere, la rimozione delle parti elettriche connesse (scatole di derivazione, cavi elettrici, etc.) il trasporto del materiale di risulta a discarica, l'eventuale onere per lo smaltimento, il nolo dei mezzi. E' inoltre compreso quanto altro occorre per dare l'opera finita. Smontaggio di palo di illuminazione (esclusa l'armatura). <b>euro (quarantasei/00)</b>	cad	46,00
Nr. 27 15.08.0580.0 02	idem c.s. ...Smontaggio di armatura su palo. <b>euro (trentacinque/00)</b>	cad	35,00
Nr. 28 17.01.0120.0 01	TAGLIO SUPERFICIE BITUMATA. Taglio della superficie stradale realizzata in conglomerato bituminoso, eseguito con disco metallico rotante o con macchina a martello pneumatico. E' compreso quanto occorre per dare il lavoro finito. Con disco rotante. <b>euro (uno/13)</b>	m	1,13
Nr. 29 18.02.0080.0 04	TUBO IN PVC STRUTTURATO PER FOGNATURE SERIE SN Tubo estruso con miscela a base di policloruro di vinile non plastificato (PVC rigido) a parete strutturata, liscio internamente ed esternamente avente rigidità anulare SN 8, conforme alla norma UNI EN tipo A1, con marchio di conformità di prodotto rilasciato secondo UNI CEI EN 45011 da Istituto o Ente riconosciuto e accreditato Sincert, con giunto del tipo a bicchiere completo di anello elastomerico, fornito e posto in opera in un letto di sabbia o ghiaietto, se in presenza di acqua, dello spessore minimo di cm 15 + 1/10 del diametro del tubo, con un rinfianco e ricoprimento con sabbia fine e asciutta dello stesso spessore del piano di posa. Sono compresi: la posa anche in presenza di acqua fino ad un battente di cm 20 ed il relativo aggettamento; le prove di laboratorio sui materiali; le prove di tenuta in opera previste dalla vigente normativa e la fornitura dei relativi certificati. E' inoltre compreso quanto altro occorre per dare la tubazione finita e funzionante. Sono esclusi: lo scavo; la formazione del letto di posa, il rinfianco ed il ricoprimento con sabbia; il rinterro; i pezzi speciali contabilizzati come indicato nella premessa del presente capitolo. Diametro esterno mm 315. <b>euro (trentaotto/60)</b>	m	38,60
Nr. 30 18.04.0030.0 03	PROLUNGHE PER POZZETTI DI RACCORDO. Elemento prefabbricato in cemento vibrato per prolungare i pozzetti, fornito e posto in opera. Sono compresi: la sigillatura e la frattura dei diaframmi per il passaggio delle tubazioni; lo scavo ed il rinfianco in calcestruzzo ai lati, per uno spessore di cm 15. E' inoltre compreso quanto altro occorre per dare l'opera finita e funzionante. Dimensioni interne cm 50x50 per altezze da cm 10 a cm 60. <b>euro (ventiquattro/40)</b>	cad	24,40



Num.Ord. TARIFFA	DESCRIZIONE DELL'ARTICOLO	unità di misura	P R E Z Z O UNITARIO
Nr. 31 18.04.0040.0 02	POZZETTO PER CADITOIA STRADALE IN GHISA. Pozzetto in muratura di mattoni pieni o in cemento armato predisposto per la posa in opera di caditoia carrabile in ghisa alloggiata su controtelaio in ferro angolare, (esclusa la caditoia in ghisa) dell'altezza netta fino a cm 100, con piattabanda di fondazione in calcestruzzo dello spessore di cm 20 e spessore delle pareti di almeno cm 15, fornito e posto in opera. Sono compresi: lo scavo; il rinfiacco con materiale arido compattato; l'allaccio alla fogna di scarico; il carico, il trasporto e lo scarico a rifiuto del materiale di risulta fino a qualsiasi distanza. E' inoltre compreso quanto altro occorre per dare l'opera finita e funzionante. E' esclusa la caditoia in ghisa. Dimensioni interne cm 50x50. <b>euro (centosette/00)</b>	cad	107,00
Nr. 32 18.04.0050.0 05	POZZETTO CON COPERCHIO O CADITOIA IN CALCESTRUZZO. Pozzetto in muratura di mattoni pieni o in cemento armato, dell'altezza netta fino a cm 100, con piattabanda di fondazione in calcestruzzo dello spessore di cm 20 e spessore delle pareti di almeno cm 15, fornito e posto in opera. Sono compresi: lo scavo; il rinfiacco con materiale arido compattato; l'allaccio alla fogna di scarico; il carico, il trasporto e lo scarico a rifiuto del materiale di risulta sino a qualsiasi distanza; i coperchi carrabili o la caditoia in calcestruzzo prefabbricata carrabile. E' inoltre compreso quanto altro occorre per dare l'opera finita e funzionante. Dimensioni interne cm 80x80. <b>euro (centosessantacinque/00)</b>	cad	165,00
Nr. 33 18.04.0120	COMPENSO PER SFIORO FOGNATURE. Compenso per l'esecuzione di giunti, raccordi, e quanto altro necessario al fine di realizzare all'interno di un pozzetto di raccordo un sistema di sfioro delle acque in eccesso secondo le indicazioni impartite dalla D.L.. E' compreso quanto altro occorre per dare l'opera finita. <b>euro (quaranta/80)</b>	cad	40,80
Nr. 34 18.04.0130.0 01	SISTEMAZIONI IN QUOTA DI POZZETTI. Sistemazioni in quota di pozzetti stradali a seguito di ripavimentazione stradale. Sono compresi: la rimozione di chiusini o caditoie; l'elevazione delle pareti con mattoni pieni o getto di calcestruzzo ; la riposa in opera dei chiusini o caditoie precedentemente rimossi. E' inoltre compreso quanto altro occorre per dare l'opera finita. Per pozzetti di dimensioni interne da cm 40x40 a cm 70x70. <b>euro (cinquantasei/00)</b>	cad	56,00
Nr. 35 18.04.0162.0 01	CHIUSINO IN GHISA SFEROIDALE DI LUCE QUADRATA (O RETTANGOLARE) CLASSE DI PORTATA D400. Chiusino in ghisa sferoidale di luce quadrata (o rettangolare), a norma UNI EN 1563, prodotto secondo la norma UNI EN 124:1995 in stabilimenti ubicati in Paesi appartenenti alla Comunità Europea e certificati a Garanzia di Qualità secondo la Norma UNI EN ISO 9001:2000, avente classe di portata D400 e recante il marchio di certificazione di prodotto di ente terzo accreditato e il marchio di conformità UNI. Il chiusino sarà rivestito con vernice protettiva idrosolubile, atossica e non inquinante e costituito da: Telaio quadrato (o rettangolare), con apposita sagomatura ad "U" per agevolare la tenuta idraulica, con base maggiorata e bordo continuo, rinforzato con nervature e sagomato per un corretto ancoraggio al letto di posa ed alla testa del pozzetto, avente altezza minima mm100 e denti di ritegno per l'aggancio al coperchio. Coperchio quadrato (o rettangolare) con superficie antisdrucchiolo e sistema antiristagnamento delle acque meteoriche, munito di asole non passanti per facilitarne l'apertura con un comune utensile e dotato di sistema di aggancio ai denti di ritegno del telaio in grado da garantire l'antisfilamento da chiuso e la silenziosità del sistema. Sulla superficie superiore del coperchio deve essere riportata la marcatura EN 124, la classe di resistenza, il nome del produttore, il marchio di certificazione di prodotto di ente terzo accreditato, il marchio di conformità UNI ed eventuale scritta identificativa richiesta dalla Direzione Lavori. Chiusino quadrato con resistenza a rottura di t 25,0 <b>euro (quattro/48)</b>	kg	4,48
Nr. 36 18.04.0170	STABILIZZATO. Misto granulometrico di cava stabilizzato scelto dalla D.L. e comunque con dimensione massima di 1" per rinfiacco delle tubazioni e per il ripristino del piano viario, compattato a strati di cm 30, fornito e posto in opera. E' compreso il necessario innaffiamento. E' inoltre compreso quanto altro occorre per dare l'opera finita. <b>euro (ventiotto/50)</b>	mc	28,50
Nr. 37 18.04.0190	SABBIA. Sabbia fine e asciutta per l'allettamento a protezione delle condotte idriche, fognali o altre canalizzazioni sotterranee, fornita e posta in opera. E' compreso quanto occorre per dare il lavoro finito. Misurata in opera. <b>euro (venticinque/90)</b>	mc	25,90
Nr. 38 18.04.0240	NASTRO LOCALIZZATORE TUBAZIONI. Fornitura e posa in opera di nastro segnaletico in materiale plastico imputrescibile, di larghezza mm 300 400, del colore specifico del sottoservizio da segnalare con scritta indelebile indicativa del servizio, posto alla profondità di cm 15 20 dal piano di calpestio. E' inoltre compreso quanto altro occorre per dare l'opera finita. <b>euro (zero/40)</b>	m	0,40
Nr. 39 19.01.0020	DEMOLIZIONE CON MEZZO MECCANICO DI SOLA PAVIMENTAZIONE IN CONGLOMERATO BITUMINOSO O PIETRISCHETTO. Demolizione con mezzo meccanico di pavimentazione in conglomerato bituminoso o pietrischetto bitumato o asfalto compresso o asfalto colato, fino ad una profondità di cm 10 eseguita con mezzo meccanico. E' compreso il carico, il trasporto e lo scarico a rifiuto del materiale di risulta fino a qualsiasi distanza. E' inoltre compreso quanto altro occorre per dare il lavoro finito. <b>euro (due/88)</b>	mq	2,88
Nr. 40 19.01.0021.0 01	FRESATURA A FREDDO DI PAVIMENTAZIONE STRADALE IN CONGLOMERATO BITUMINOSO O PIETRISCHETTO. Fresatura a freddo di strati di pavimentazione stradale in conglomerato bituminoso o pietrischetto mediante idonea macchina fresatrice. Sono compresi: la rimozione del materiale fresato; il carico, il trasporto a discarica e/o a rigenerazione; la pulizia del piano viabile. E' inoltre compreso quanto altro occorre per dare il lavoro finito. Per spessori di fresatura fino a cm 5. <b>euro (zero/58)</b>	mqxcm	0,58
Nr. 41 19.02.0050	COMPATTAZIONE MECCANICA DEL PIANO DI POSA. Compattazione meccanica del piano di posa della fondazione stradale o di fondo stradale in genere, per una profondità di cm 30 su terreni idonei a raggiungere il 95% della prova AASHO modificata, previa asportazione della superficie erbosa. E' compreso quanto occorre per dare il lavoro finito. <b>euro (uno/92)</b>	mq	1,92
Nr. 42 19.03.0010.0	CONGLOMERATO CEMENTIZIO PER OPERE DI FONDAZIONE NON ARMATE E PER RINFIANCHI. Conglomerato cementizio in opera per opere non armate di fondazione e sottofondazione e per rinfianchi, confezionato a norma di legge con cemento		

Num.Ord. TARIFFA	DESCRIZIONE DELL'ARTICOLO	unità di misura	P R E Z Z O UNITARIO
02	325 ed inerti a varie pezzature atte ad assicurare un assortimento granulometrico adeguato alla particolare destinazione del getto ed al procedimento di posa in opera del calcestruzzo, comprensivo di tutti gli oneri tra cui quelli di controllo previsti dalle vigenti norme e l'eventuale onere della pompa. E' inoltre compreso quanto altro occorre per dare l'opera finita. Sono escluse le casseforme. Impasto con q.li 2,50 di cemento e comunque con Rck non inferiore a Kg/cmq 200. <b>euro (centodieci/00)</b>	mc	110,00
Nr. 43 19.04.0020.0 01	CONGLOMERATO BITUMINOSO (BINDER). Conglomerato bituminoso per strato di collegamento (binder) anche di tipo chiuso, realizzato con graniglia e pietrischetti della IV cat. prevista dalle norme C.N.R., sabbia ed additivo confezionato a caldo con idonei impianti con bitume di prescritta penetrazione, fornito e posto in opera. Sono compresi: la stesa con idonee macchine vibrofinitrici; la compattazione a mezzo di rullo tandem. E' compreso quanto altro occorre per dare il lavoro finito. Per carreggiate. <b>euro (uno/92)</b>	mqucm	1,92
Nr. 44 19.04.0030.0 01	CONGLOMERATO BITUMINOSO (TAPPETINO). Conglomerato bituminoso (tappetino) ottenuto con graniglie e pietrischi silicei della I cat. prevista dalle norme C.N.R., confezionato a caldo con idonei impianti, con bitume di prescritta penetrazione non inferiore al 5% del peso degli inerti, fornito e posto in opera. Sono compresi: la fornitura e la stesa del legante di ancoraggio in ragione di Kgxm q 0,70 di emulsione bituminosa ER55; la rullatura a mezzo di rullo non inferiore a t 8; l'eventuale fornitura e spandimento al termine della rullatura di un leggero strato di additivo per tutta la superficie viabile. E' inoltre compreso quanto altro occorre per dare il lavoro finito. Per carreggiate. <b>euro (due/22)</b>	mqucm	2,22
Nr. 45 19.07.0210	CORDONCINO PREFABBRICATO IN CEMENTO VIBRATO. Cordoncino prefabbricato in cemento vibrato, di sezione cm 10x22 oppure cm 12x22, con spigolo arrotondato, fornito e posto in opera, compreso il sottostante basamento in calcestruzzo di cemento. E' inoltre compreso quanto altro occorre per dare il lavoro finito. <b>euro (diciannove/30)</b>	m	19,30
Nr. 46 19.08.0620	PANNELLI E TARGHE DI QUALSIASI FIGURA E/O SCRITTA IN LAMIERA DI ALLUMINIO CON PELLICOLA RIFRANGENTE AD ALTA INTENSITÀ LUMINOSA. Pannelli e targhe di qualsiasi figura e/o scritta in lamiera di alluminio dello spessore di mm 25/10, forniti e posti in opera, costruiti e lavorati come da capitolato, interamente rivestiti in pellicola rifrangente ad alta intensità luminosa - Classe 2 <sup>a</sup> come previsto dalla normativa vigente, a microsferi incorporate. E' inoltre compreso quanto occorre per dare i pannelli completi in opera. <b>euro (duecentotrentaquattro/00)</b>	mq	234,00
Nr. 47 19.08.0680.0 02	SOSTEGNI TUBOLARI IN FERRO DIAMETRO MM 60, ANTIROTAZIONE. Sostegni tubolari in ferro, zincati a caldo, antirotazione, forniti e posti in opera, del diametro di mm E' compreso quanto occorre per dare i sostegni completi in opera. Altezza m 3,00 <b>euro (venticinque/80)</b>	cad	25,80
Nr. 48 19.08.0810	SOSTITUZIONE DI CARTELLI E SEGNALI. Sostituzione di cartelli e segnali vari su sostegno tubolare o ad "U" preesistente con un solo attacco. E' compreso quanto occorre per dare il lavoro finito. <b>euro (cinque/20)</b>	cad	5,20
Nr. 49 19.08.0820	RIMOZIONE DI SOSTEGNI RELATIVI AI SEGNALI. Rimozione di sostegni relativi ai segnali di qualsiasi dimensione e tipo. Sono compresi: il trasporto a luogo di reimpiego; la posa in opera del sostegno; il rimontaggio, l'eventuale riparazione del segnale prima della messa in opera e l'eventuale preparazione. E' inoltre compreso quanto altro occorre per dare il lavoro finito. <b>euro (trentasette/30)</b>	cad	37,30
Nr. 50 19.08.0930	VERNICIATURA SU SUPERFICI STRADALI PER FORMAZIONE DI STRISCE. Verniciatura su superfici stradali bitumate o selciate o in calcestruzzo per formazione di strisce della larghezza di cm 12, in colore bianco o giallo, di qualsiasi entità, con impiego di almeno gxm 100 di vernice rifrangente con perline di vetro premiscelate alla vernice. E' compreso quanto occorre per dare l'esecuzione del tracciamento completa in opera. <b>euro (zero/82)</b>	m	0,82
Nr. 51 19.08.0940	VERNICIATURA SU SUPERFICI STRADALI PER SEGNALI, SCRITTE, FRECCHE ETC. Verniciatura su superfici stradali bitumate o selciate o in calcestruzzo per segnali, scritte, frecce e simboli diversi dalle strisce di cm 12 di qualsiasi forma, superficie ed entità. E' compreso quanto occorre per dare il lavoro finito. Misurata al metro quadrato della superficie verniciata vuoto per pieno tranne che per le strisce e zebraure. <b>euro (sei/20)</b>	mq	6,20
Nr. 52 20.01.0020.0 02	STESA E MODELLAZIONE DI TERRENO AGRARIO. Stesa e modellazione di terreno agrario, compreso l'onere della mondatura dalle radici, dalle erbe infestanti, dai ciottoli, cocci, etc. È compreso quanto altro occorre per dare il lavoro finito. È esclusa la fornitura del terreno agrario. Eseguita con mezzo meccanico. <b>euro (tredici/00)</b>	mc	13,00
Nr. 53 20.01.0060.0 02.mod	FORNITURA E MESSA A DIMORA DI ROSAI, CESPUGLI RAGGRUPPATI, CESPUGLI ROBUSTI E CONIFERE NANE. Messa a dimora di rosal, cespugli raggruppati, cespugli robusti e conifere nane. Sono compresi: la formazione della buca delle dimensioni occorrenti; il carico, il trasporto e lo scarico a rifiuto del materiale di risulta; la stesa di un adeguato strato di stallatico sul fondo dello scavo; la messa a dimora dell'elemento vegetativo; il riempimento del cavo con terra di coltura; il costipamento; l'innaffiamento finale. È compreso quanto altro occorre per dare il lavoro finito. Cespugli robusti e conifere nane con buca da cm 40x40 e di altezza minima cm 40. <b>euro (dodici/00)</b>	cad	12,00
Nr. 54 20.01.0080.0 02.mod	FORNITURA E MESSA A DIMORA DI PIANTE DI ALTO FUSTO. Messa a dimora di piante di alto fusto (tipo conifere e latifoglie). Sono compresi: la formazione della buca delle dimensioni occorrenti; il carico, il trasporto e lo scarico a rifiuto del materiale di risulta; la stesa sul fondo del cavo di un adeguato strato di stallatico; la messa a dimora delle piante; il riempimento del cavo con		

Num.Ord. TARIFFA	DESCRIZIONE DELL'ARTICOLO	unità di misura	P R E Z Z O UNITARIO
	terra di coltura; il costipamento; l'innaffiamento finale. È compreso quanto altro occorre per dare il lavoro finito. Di conifere con altezza inferiore a m 4 e latifoglie con circonferenza di cm con buca di cm 70x70 e di altezza minima cm 70. Per un minimo di 25 piante. <b>euro (ottanta/00)</b>	cad	80,00
Nr. 55 NP002	CORDOLO IN TRAVERTINO. Cordonate a piano di cava di pietra calcarea, fornite e poste in opera, rispondente ai seguenti requisiti: non gelivo; coefficiente di usura al tribometro minore di 1; coefficiente di assorbimento acqua minore di 1; resistenza alla flessione maggiore a kgxcmq 200; resistenza all'urto maggiore a kgxmq 0,40; resistenza alla compressione non inferiore a kgxcmq 1500; peso specifico non inferiore a gxcmq 2,5; dello spessore di cm 8, cm 10 o cm 12, lunghezza a correre, altezza variabile di cm 20-25 circa, la faccia in vista deve essere ruvida (cioè a piano di cava), i lati devono essere tranciati (spaccati) e/o fiammati. Sono compresi: il taglio; il rinfianco con idoneo calcestruzzo; la stuccatura dei giunti; la spazzolatura delle commettiture. E' inoltre compreso quanto altro occorre per dare l'opera finita. Dello spessore di cm 10 a correre. <b>euro (trentanove/90)</b>	m	39,90
Nr. 56 NP004	CUNETTA STRADALE IN CALCESTRUZZO PREFABBRICATO. Fornitura e posa in opera di cunetta stradale prefabbricata in calcestruzzo vibrato, con superficie concava per lo scorrimento di acqua ai bordi della carreggiata stradale, di dimensioni cm 50x12x50, nonché ogni altro onere per dare il lavoro finito a regola d'arte. <b>euro (quaranta/05)</b>	m	40,05
Nr. 57 S1.03.0070.0 01	BAGNO CHIMICO PORTATILE. Costo di utilizzo, per la salute e l'igiene dei lavoratori, di bagno chimico portatile costruito in polietilene ad alta densità, privo di parti significative metalliche. Da utilizzare in luoghi dove non è presente la rete pubblica fognaria. Illuminazione interna del vano naturale tramite tetto traslucido. Le superfici interne ed esterne del servizio igienico devono permettere una veloce e pratica pulizia. Deve essere garantita una efficace ventilazione naturale e un sistema semplice di pompaggio dei liquami. Il bagno deve essere dotato di 2 serbatoi separati, uno per la raccolta liquami e l'altro per il contenimento dell'acqua pulita necessaria per il risciacquo del wc, azionabile tramite pedale a pressione posto sulla pedana del box. Sono compresi: l'uso per la durata delle fasi di lavoro che lo richiedono al fine di garantire l'igiene dei lavoratori; il montaggio e lo smontaggio anche quando, per motivi legati alla sicurezza e l'igiene dei lavoratori, queste azioni vengono ripetute più volte durante il corso dei lavori a seguito della evoluzione dei medesimi; il documento che indica le istruzioni per l'uso e la manutenzione; il trasporto presso il cantiere; la preparazione della base di appoggio; l'uso dell'autogrù per la movimentazione e la collocazione nell'area predefinita e per l'allontanamento a fine opera. Dimensioni esterne massime m 1,10 x 1,10 x 2,30 circa. Il bagno chimico ed i relativi accessori sono e restano di proprietà dell'impresa. E' inoltre compreso quanto altro occorre per l'utilizzo del box chimico portatile. Misurato al mese o frazione di mese per assicurare la corretta organizzazione del cantiere anche al fine di garantire la salute e l'igiene dei lavoratori. Bagno chimico portatile senza lavabo, per il primo mese o frazione. <b>euro (centoottantacinque/00)</b>	mese	185,00
Nr. 58 S1.03.0070.0 02	idem c.s. ...Bagno chimico portatile, per ogni mese in più o frazione. <b>euro (centoquarantanove/00)</b>	mese	149,00
Nr. 59 S1.03.0090.0 01	BOX IN LAMIERA, LUNGHEZZA M 3,40. Costo di utilizzo, per la sicurezza, la salute e l'igiene dei lavoratori, di box in lamiera ad uso magazzino, rimessa attrezzi da lavoro, deposito materiali pericolosi, ecc. Caratteristiche: Struttura di acciaio zincato, con tetto a due pendenze o semicurvo, montaggio rapido ad incastro. Sono compresi: l'uso per la durata delle fasi di lavoro che lo richiedono al fine di garantire una ordinata gestione del cantiere garantendo meglio la sicurezza e l'igiene dei lavoratori; il montaggio e lo smontaggio anche quando queste azioni vengono ripetute più volte durante il corso dei lavori a seguito della evoluzione dei medesimi; il trasporto presso il cantiere; la preparazione della base di appoggio; l'accatastamento e l'allontanamento a fine opera. Dimensioni esterne massime m 2,60 x 3,40 x 2,20 circa. Il box ed i relativi accessori sono e restano di proprietà dell'impresa. E' inoltre compreso quanto altro occorre per l'utilizzo del box. Misurato al mese o frazione di mese per assicurare la corretta organizzazione del cantiere anche al fine di garantire la sicurezza e l'igiene dei lavoratori. Box in lamiera, per il primo mese o frazione. <b>euro (novantauno/00)</b>	mese	91,00
Nr. 60 S1.03.0090.0 02	idem c.s. ...lamiera, per ogni mese in più o frazione. <b>euro (cinquanta/00)</b>	mese	50,00
Nr. 61 S1.04.0011.0 02	RECINZIONE PROVVISORIA CON RETE DI POLIETILENE. RECINZIONE PROVVISORIA CON RETE DI POLIETILENE. Costo di utilizzo, per la sicurezza dei lavoratori, di recinzione perimetrale di protezione in rete estrusa in polietilene ad alta densità HDPE di vari colori a maglia ovoidale, modificata secondo le esigenze del cantiere, non facilmente scavalcabile e comunque rispondente alle indicazioni contenute nel regolamento edilizio comunale, fornita e posta in opera. Sono compresi: l'uso per la durata dei lavori al fine di assicurare un'ordinata gestione del cantiere garantendo meglio la sicurezza e l'igiene dei lavoratori; il tondo di ferro, del diametro minimo di mm 26, di sostegno posto ad interasse massimo di m 1,50; l'infissione nel terreno, per almeno cm 70,00, del tondo di ferro; le tre legature per ogni tondo di ferro; il filo zincato del diametro minimo di mm 1,8 posto alla base, in mezzzeria ed in sommità dei tondi di ferro, passato sulle maglie della rete al fine di garantirne, nel tempo, la stabilità e la funzione; la manutenzione per tutto il periodo di durata dei lavori, sostituendo, o riparando le parti non più idonee; lo smantellamento, l'accatastamento e l'allontanamento a fine opera. Tutti i materiali costituenti la recinzione sono e restano di proprietà dell'impresa. E' inoltre compreso quanto altro occorre per l'utilizzo temporaneo della recinzione provvisoria. Misurata a metro di rete posta in opera, per l'intera durata dei lavori, al fine di garantire la sicurezza del luogo di lavoro. Altezza non inferiore a m 1,50 <b>euro (tredici/70)</b>	m	13,70
Nr. 62 S1.04.0012	RECINZIONE MODULARE DA CANTIERE. Costo di utilizzo per la sicurezza dei lavoratori di recinzione modulare per cantiere, realizzata in rete elettrosaldata a maglia rettangolare con tondini diametro 4 e 5 mm con cornice di rinforzo in tubolare a sezione tonda, completa di sistema di accoppiamento e di basamenti in cemento. Il perimetro realizzato in tubolare a sezione tonda. Gli apprestamenti sono e restano di proprietà dell'impresa. E' inoltre compreso quanto altro occorre per dare la struttura installata ed usata secondo le normative vigenti e il manuale d'uso e manutenzione del fabbricante. Il prezzo comprende la fornitura, la posa in opera, la manutenzione, lo smontaggio e quanto altro occorre per dare l'opera finita a perfetta regola d'arte. Per ogni pannello di lunghezza 3,50 m e altezza 2 m per la durata dei lavori o delle fasi lavorative per il quale è impiegato. <b>euro (dieci/90)</b>	cad	10,90



Num.Ord. TARIFFA	DESCRIZIONE DELL'ARTICOLO	unità di misura	PREZZO UNITARIO
Nr. 63 S4.01.0010.0 01	SEGNALI INDICANTI DIVERSI PITTOGRAMMI. Costo di utilizzo, per la sicurezza dei lavoratori, di segnali da impiegare all'interno e all'esterno del cantiere, di forma triangolare, tonda, quadrata, rettangolare, indicanti divieti, avvertimenti, prescrizioni ed ancora segnali di sicurezza e di salute sul luogo di lavoro, di salvataggio e di soccorso, indicante varie raffigurazioni previste dalla vigente normativa, forniti e posti in opera. Tutti i segnali si riferiscono al D.LGS. 493/96 e al Codice della strada. Sono compresi: l'uso per la durata della fase che prevede il segnale al fine di assicurare un'ordinata gestione del cantiere garantendo meglio la sicurezza dei lavoratori; i sostegni per i segnali; la manutenzione per tutto il periodo della fase di lavoro al fine di garantirne la funzionalità e l'efficienza; l'accatastamento e l'allontanamento a fine fase di lavoro. E' inoltre compreso quanto altro occorre per l'utilizzo temporaneo dei segnali. Misurati per ogni giorno di uso, per la durata della fase di lavoro al fine di garantire la sicurezza dei lavoratori. In lamiera o alluminio, con lato cm 60,00, oppure cm 90,00, oppure cm 120,00. <b>euro (zero/18)</b>	giorno	0,18
Nr. 64 S4.01.0010.0 04	idem c.s. ...dei lavoratori. Pannello integrativo in lamiera o alluminio, dimensioni cm 15,00 x 35,00 oppure cm 25,00 x 50,00. <b>euro (zero/14)</b>	giorno	0,14
Nr. 65 S4.01.0020.0 02	SEGNALETICA DA CANTIERE. Costo di utilizzo, per la sicurezza dei lavoratori, di segnali da cantiere edile, in materiale plastico rettangolare, da impiegare all'interno e all'esterno del cantiere, indicante varie raffigurazioni, forniti e posti in opera. Sono compresi: l'uso per la durata della fase che prevede il segnale al fine di assicurare un'ordinata gestione del cantiere garantendo meglio la sicurezza dei lavoratori; i sostegni per i segnali; la manutenzione per tutto il periodo della fase di lavoro al fine di garantirne la funzionalità e l'efficienza; l'accatastamento e l'allontanamento a fine fase di lavoro. E' inoltre compreso quanto altro occorre per l'utilizzo temporaneo dei segnali. Misurati per ogni giorno di uso, per la durata della fase di lavoro, al fine di garantire la sicurezza dei lavoratori. Varie raffigurazioni, in PVC rigido, dimensioni cm 100,00 x 140,00 <b>euro (zero/16)</b>	giorno	0,16
Nr. 66 S4.01.0030	SACCHETTI DI ZAVORRA. Costo di utilizzo, per la sicurezza dei lavoratori, di sacchetti di zavorra per cartelli stradali, forniti e posti in opera. Sono compresi: l'uso per la durata della fase che prevede il sacchetto di zavorra al fine di assicurare un'ordinata gestione del cantiere garantendo meglio la sicurezza dei lavoratori; la manutenzione per tutto il periodo della fase di lavoro al fine di garantirne la funzionalità e l'efficienza; l'accatastamento e l'allontanamento a fine fase di lavoro. Dimensioni standard: cm 60 x 40, capienza Kg. 25,00. E' inoltre compreso quanto altro occorre per l'utilizzo temporaneo dei sacchetti. Misurati per ogni giorno di uso, per la durata della fase di lavoro al fine di garantire la sicurezza dei lavoratori. <b>euro (zero/28)</b>	giorno	0,28
Nr. 67 S4.01.0060	LAMPEGGIANTE DA CANTIERE. Costo di utilizzo, per la sicurezza dei lavoratori, di lampeggiante da cantiere a led di colore giallo o rosso con alimentazione a batterie, emissione luminosa a 360°, fornito e posto in opera. Sono compresi: l'uso per la durata della fase che prevede il lampeggiante al fine di assicurare un'ordinata gestione del cantiere garantendo meglio la sicurezza dei lavoratori; l'allontanamento a fine fase di lavoro. E' inoltre compreso quanto altro occorre per l'utilizzo temporaneo del lampeggiante. Misurate per ogni giorno di uso, per la durata della fase di lavoro, al fine di garantire la sicurezza dei lavoratori. <b>euro (zero/89)</b>	giorno	0,89
Nr. 68 S4.01.0070.0 01	IMPIANTO SEMAFORICO MOBILE. Costo di utilizzo, per la sicurezza dei lavoratori, di impianto semaforico mobile, con segnale rosso diametro mm. 300, fornito e posto in opera. Sono compresi: l'uso per la durata della fase che prevede l'impianto semaforico al fine di assicurare un'ordinata gestione del cantiere garantendo meglio la sicurezza dei lavoratori; la manutenzione per tutto il periodo della fase di lavoro al fine di garantirne la funzionalità e l'efficienza; la ricarica delle batterie; l'allontanamento a fine fase di lavoro. E' inoltre compreso quanto altro occorre per l'utilizzo temporaneo dell'impianto semaforico. Misurato per ogni giorno di uso, per la durata della fase di lavoro, al fine di garantire la sicurezza dei lavoratori. Senza cavi di collegamento, alimentato a batterie. <b>euro (trentanove/10)</b>	giorno	39,10
	Data, 20/07/2021		
	<b>Il Tecnico</b>		
	